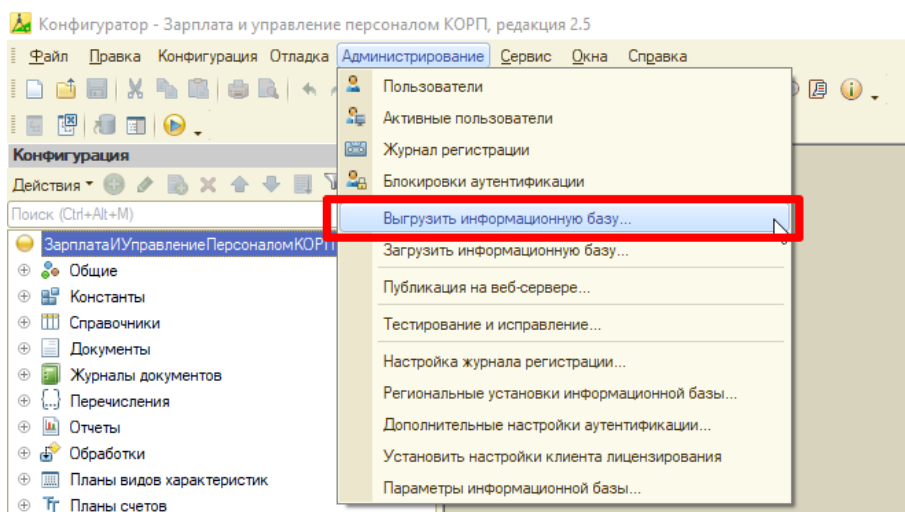


## Инструкция по объединению конфигураций «1С: Зарплата и управление персоналом» версии 2.5 и модуля «Jump.Finance КЭДО - автоматизация кадровых документов»

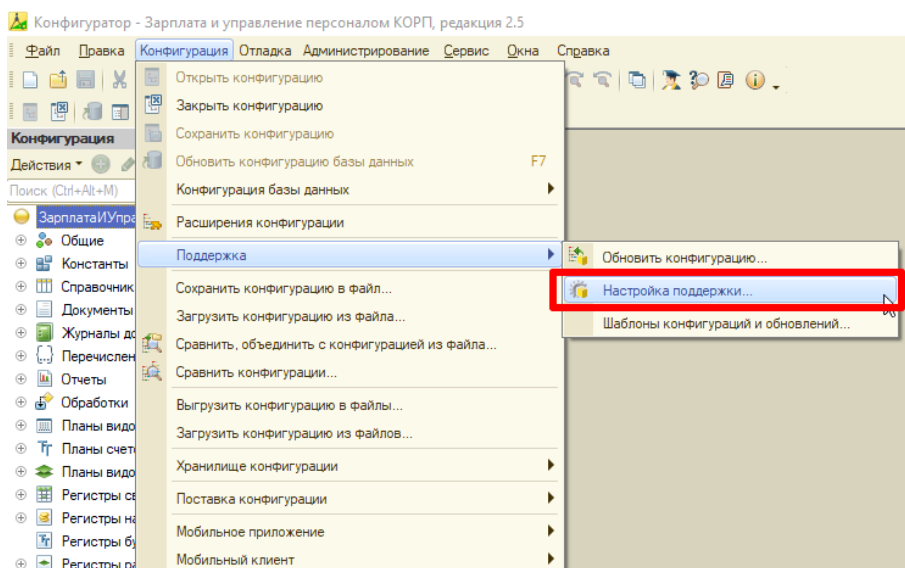
В данном документе рассмотрен порядок объединения конфигурации модуля «Jump.Finance КЭДО - автоматизация кадровых документов», далее «МОДУЛЬ», с типовым решением «1С: Зарплата и управление персоналом» версии 2.5.

### Последовательность действий при объединении:

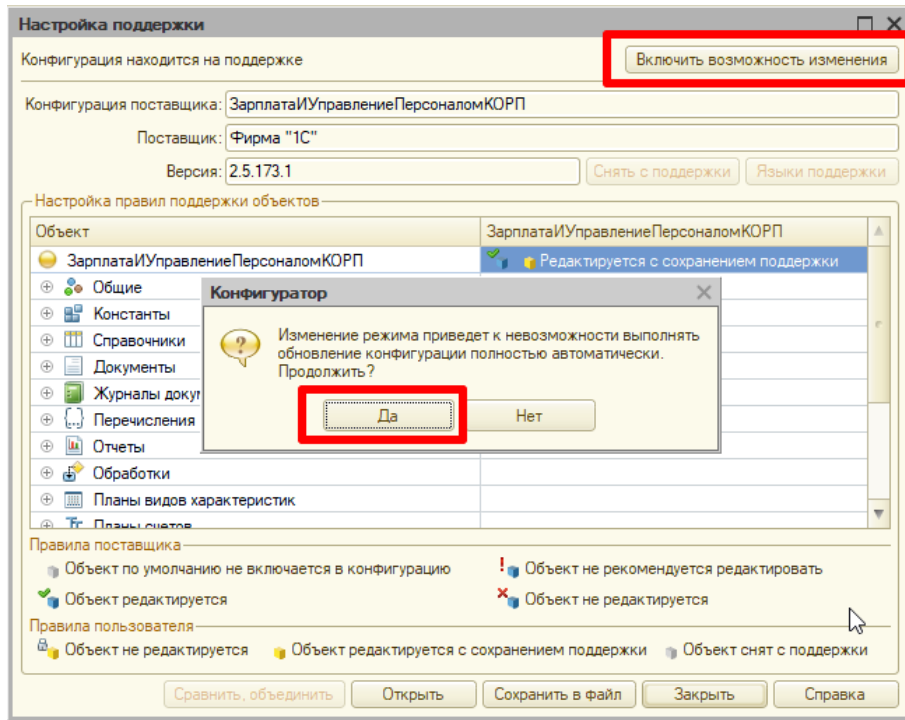
1) Открыть типовую конфигурацию 1С «1С: Зарплата и управление персоналом» версии 2.5) в режиме «Конфигуратор». Сделать архив БД: меню «Администрирование» — «Выгрузить информационную базу».



2) В исходной конфигурации необходимо включить возможность изменения, для этого надо выбрать пункт меню «Конфигурация» — «Поддержка» — «Настройка поддержки».

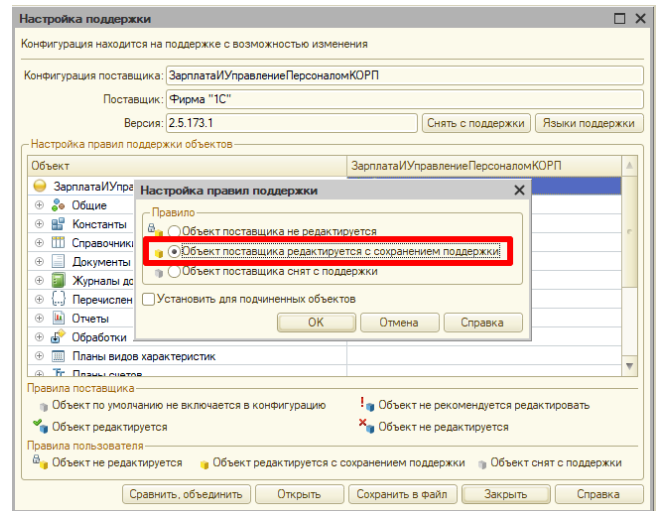
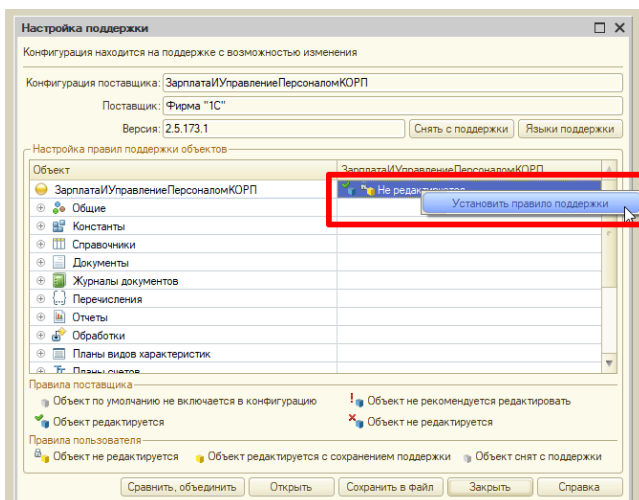


Нажать кнопку «Включить возможность изменения» и подтвердить свои действия нажатием кнопки «Да» в окне вопроса:

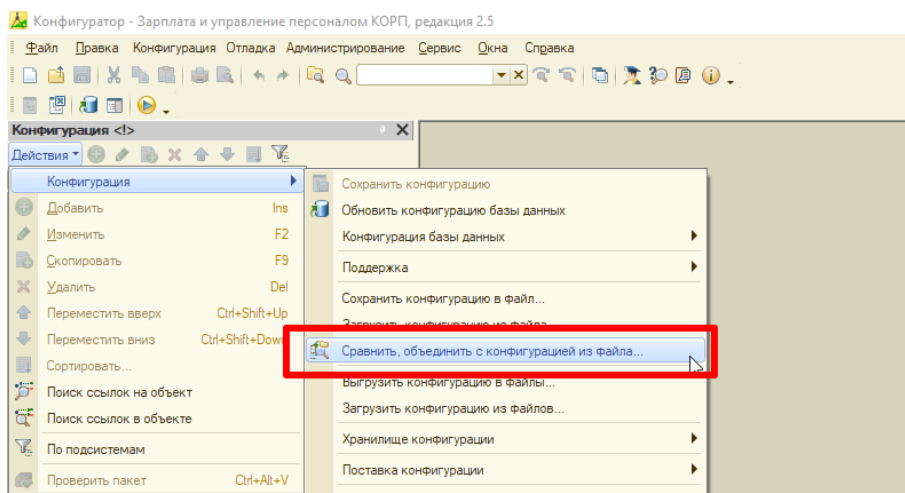


В открывшемся окне настройки правил поддержки оставить флажки по умолчанию (объект поставщика не редактируется). Затем установить правило поддержки с возможностью редактирования для:

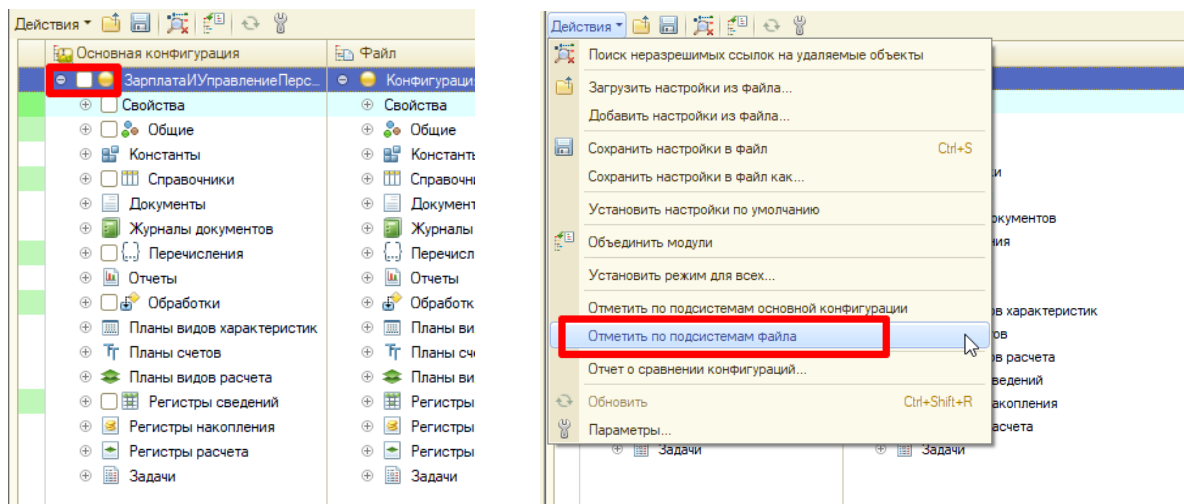
- для основной конфигурации;
- интерфейса «Общий»;
- справочника «ХранилищеДополнительнойИнформации»;



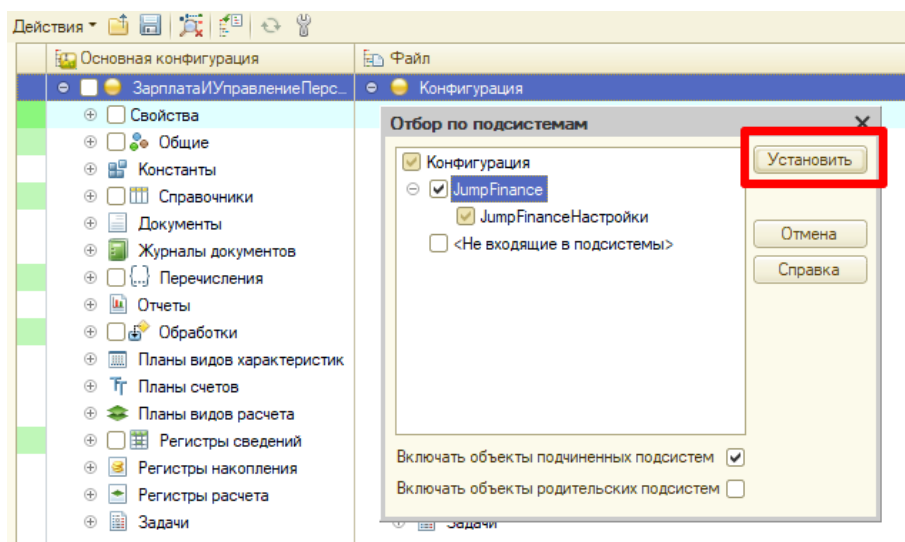
3) Войти в режим сравнения и объединения с конфигурацией «МОДУЛЬ», для этого выбрать пункт меню «Конфигурация» — «Сравнить, объединить с конфигурацией из файла...», в появившемся окне необходимо выбрать cf-файл конфигурации «МОДУЛЬ».



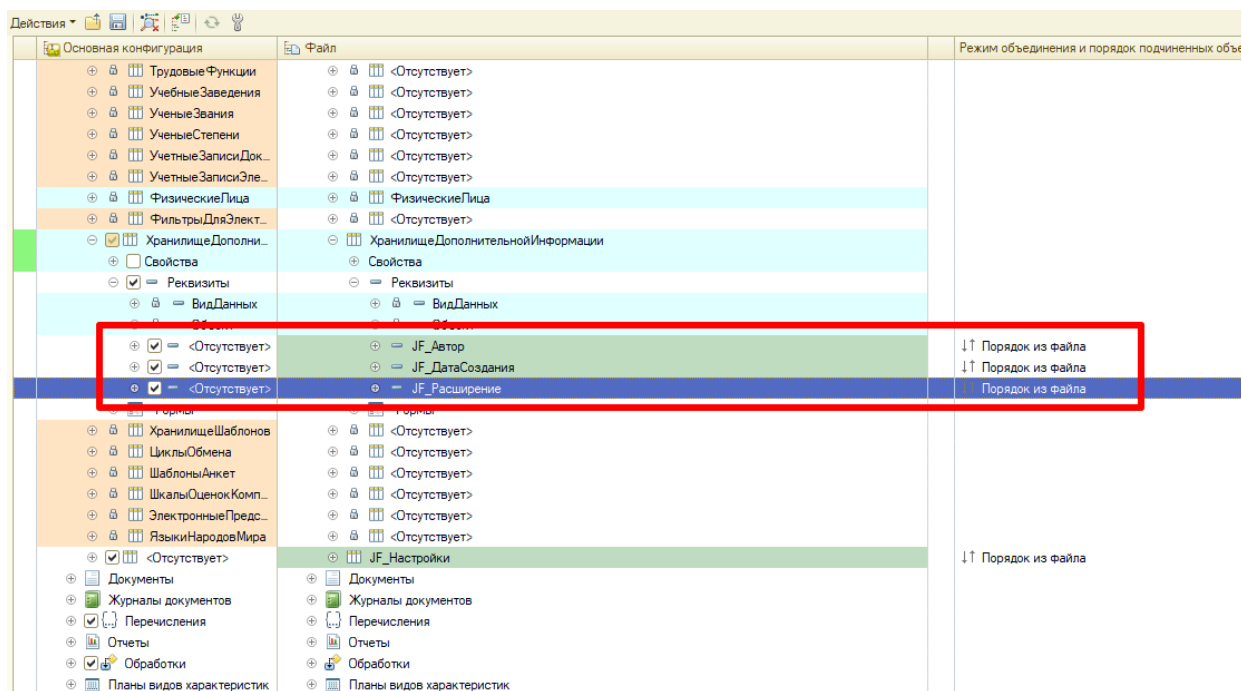
В открывшемся окне сравнения и объединения конфигураций снять отметку со всех объектов конфигурации (выключить флажок в самой верхней строке иерархического дерева основной конфигурации), нажать кнопку «Действия» и в открывшемся меню выбрать пункт «Отметить по подсистемам файла».



Далее в окне «Отбор по подсистемам» необходимо включить флажки в строках, начинающихся JumpFinance, убрать галку в пункте <Не входящие в подсистемы>, нажать на кнопку «Установить».

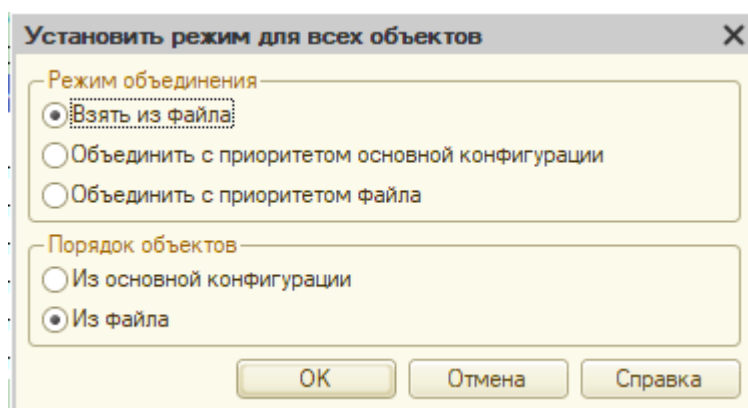


Включить все флажки реквизитов с префиксом «JF» в справочнике «ХранилищеДополнительнойИнформации» (проверить, у всех ли объектов с префиксом «JF» стоят флажки для переноса/объединения, в случае, если где-то не отмечен объект – отметить).



**ВНИМАНИЕ** Для подпункта «Свойства» флажок должен быть выключен!

Нажать кнопку «Действия» — «Установить режим для всех» — «Режим объединения» — «Взять из файла» нажать кнопку «ОК».

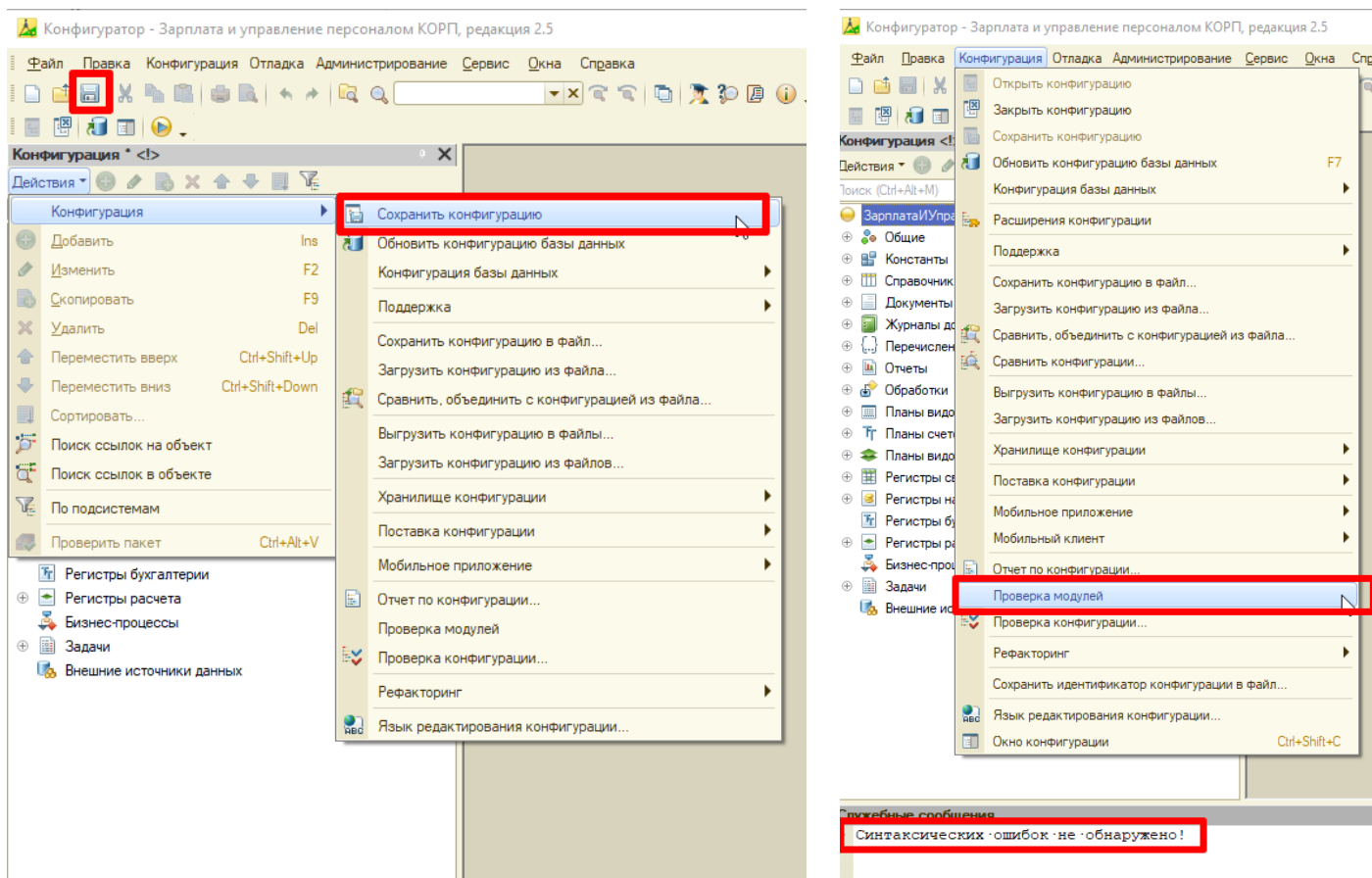


Затем нажать на кнопку «Выполнить» (если в процессе объединения на экране выводится окно с предупреждением о неразрешимых ссылках, надо нажать кнопку «Продолжить», кнопку «Пометить все для объединения» нажимать не нужно).

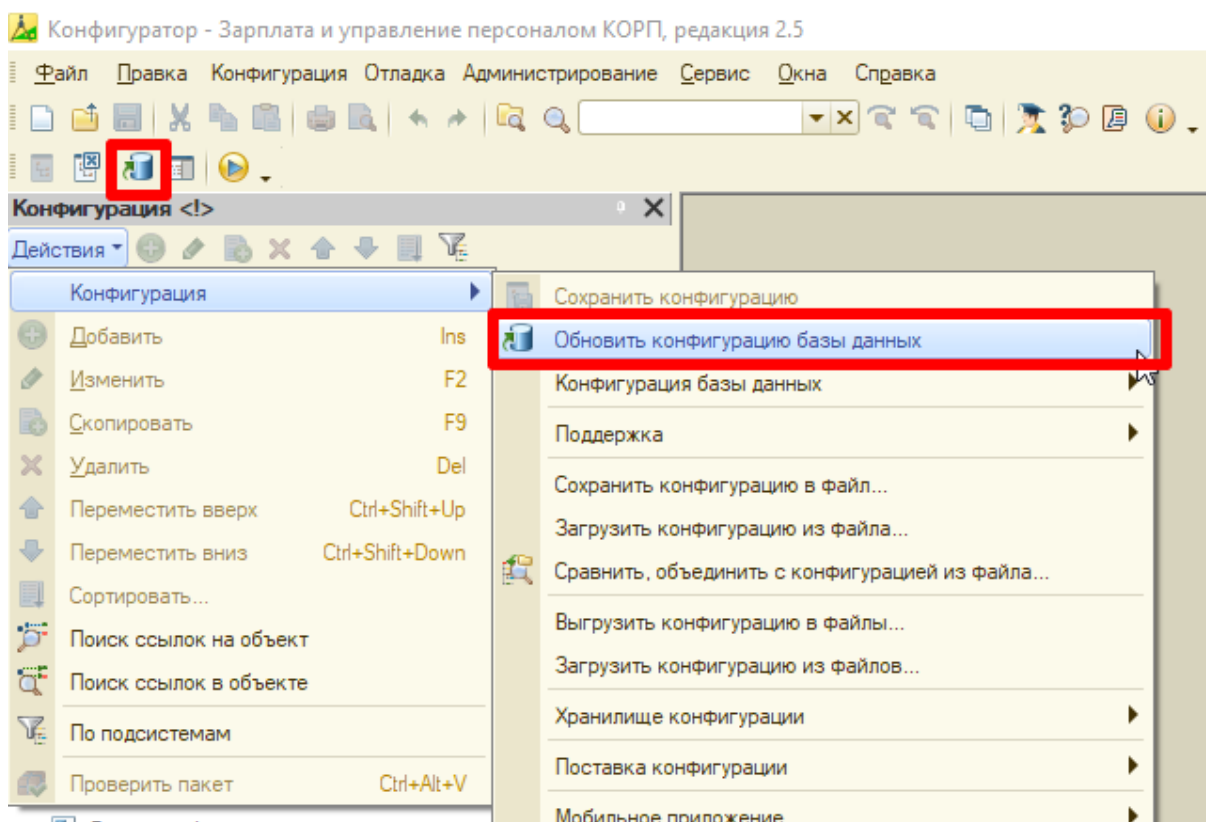
4) Добавить фрагмент кода (Приложение 1) в:

- модуль обычного приложения в процедуру ПриНачалеРаботыСистемы;
- модуль объекта справочника «ХранилищеДополнительнойИнформации» в процедуру ПередЗаписью;

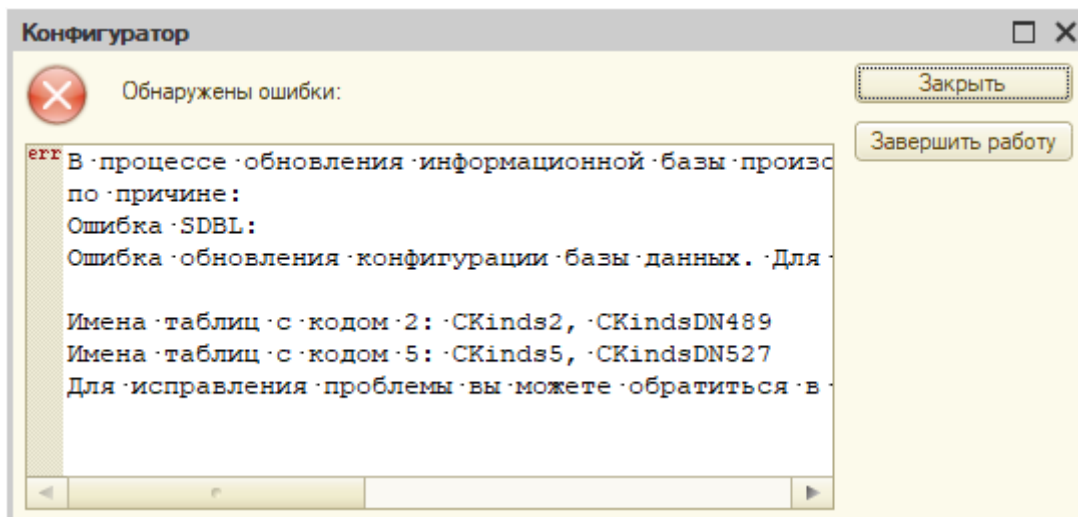
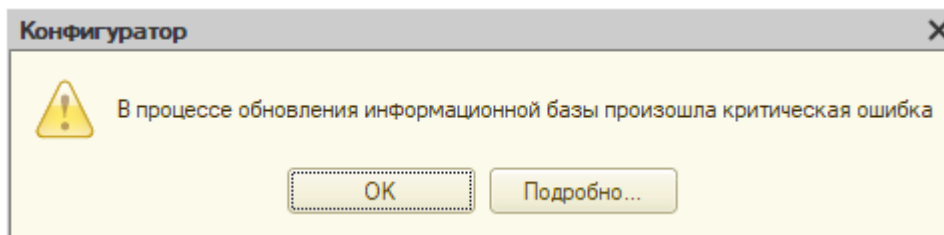
5) После объединения необходимо сохранить конфигурацию: «Конфигурация» — «Сохранить конфигурацию» и выполнить проверку модулей (для этого нужно зайти в «Конфигурация» — «Проверка модулей»). Если объединение выполнено корректно появится сообщение «Синтаксических ошибок не обнаружено!»).



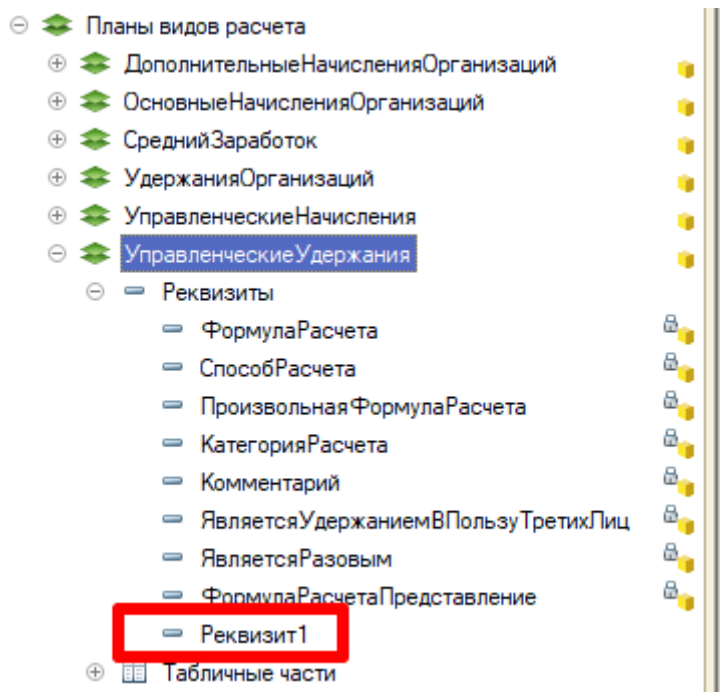
Затем необходимо «Обновить конфигурацию БД (F7)», при вопросе приема изменений нажать на кнопку «Принять», запустить программу в режиме предприятия (F5).



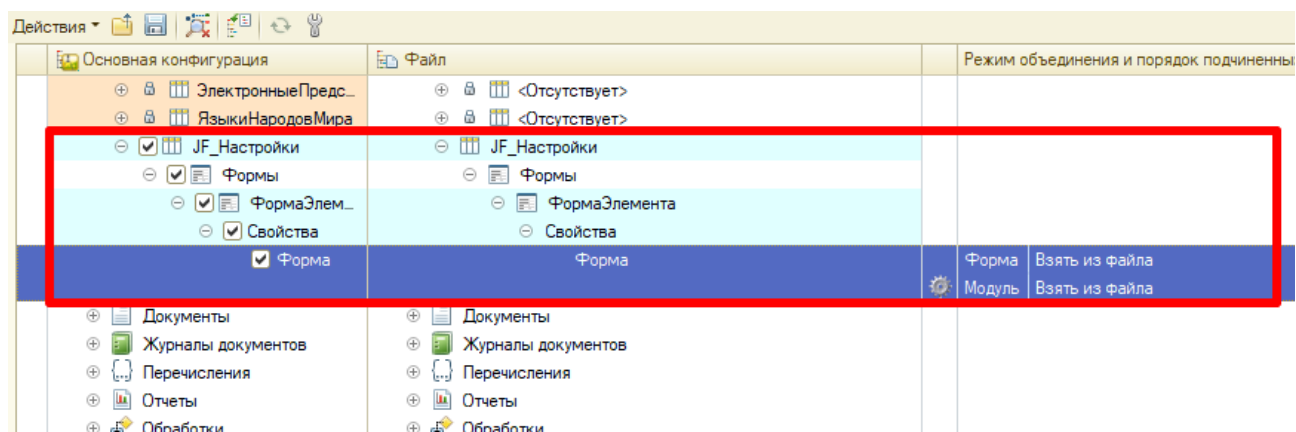
6) При обновлении конфигурации БД может возникнуть ошибка SDBL:



Для ее устранения необходимо для всех планов видов расчета включить возможность редактирования (п.2), добавить в каждый по произвольному реквизиты и выполнить обновление конфигурации БД. При успешной реструктуризации удалить добавленные реквизиты и повторно обновить конфигурацию БД.



7) Если после запуска программы в режиме предприятия некорректно отображается форма справочника «JF\_Настройки» (или каких-нибудь других добавленных объектов), необходимо сделать повторное объединение конфигураций (п.3), но уже выбрать только те объекты, по которым не корректно прошло объединение в первый раз.



## ПРИЛОЖЕНИЕ 1

(добавляемый в модули фрагмент выделен жирным шрифтом)

1) В модуль обычного приложения в процедуру ПриНачалеРаботыСистемы добавить фрагмент кода:

*Процедура ПриНачалеРаботыСистемы()*

...

```
//JF  
Если РольДоступна("JF_Администратор") Тогда  
    ГлавныйИнтерфейс.JF_ИнтерфейсПолный.Видимость = Истина;  
ИначеЕсли РольДоступна("JF_Пользователь") Тогда  
    ГлавныйИнтерфейс.JF_Интерфейс.Видимость = Истина;  
КонецЕсли;  
//JF
```

*КонецПроцедуры // ПриНачалеРаботыСистемы()*

2) В модуль объекта справочника «ХранилищеДополнительнойИнформации» в процедуру ПередЗаписью добавить фрагмент кода

*Процедура ПередЗаписью(Отказ)*

...

```
//JF  
JF_Автор = ПараметрыСеанса.ТекущийПользователь;  
JF_ДатаСоздания = ТекущаяДата();  
JF_Расширение = РаботаСФайлами.ПолучитьРасширениеФайла(ИмяФайла);  
//JF
```

*КонецПроцедуры*